

MADEN TETKİK VE ARAMA GENEL MÜDÜRLÜĞÜ

DOĞUBAYAZIT-TELÇEKER  
HEYELANI ETÜDÜ JEOFİZİK RAPORU

YAZAN  
HASAN METİN YENİGÜN  
JEOFİZİK MÜHENDİSİ

TARİH  
ARALIK 1986

## İÇİNDEKİLER

		<b>Sayfa No</b>
	<a href="#">ÖZET</a>	3
1.	<a href="#">GİRİŞ</a>	3
2.	<a href="#">AMAÇ</a>	6
3.	<a href="#">ÖNCEKİ ÇALIŞMALAR</a>	11
4.	<a href="#">UYGULANAN YÖNTEMLER</a>	11
4.1	<a href="#">Doğal Potansiyel Yöntemi</a>	11
4.2	<a href="#">Manyetik Yöntem</a>	12
4.3	<a href="#">Rezistivite Yöntemi</a>	12
5.	<a href="#">JEOLOJİ ve JEOMORFOLOJİ</a>	12
6.	<a href="#">JEOFİZİK ÇALIŞMALARIN YORUMU</a>	16
6.1	<a href="#">Doğal Manyetik Çalışmaları</a>	16
6.2	<a href="#">Manyetik Çalışmaları</a>	16
6.3	<a href="#">Rezistivite Çalışmaları</a>	17
7.	<a href="#">SONUÇ ve ÖNERİLER</a>	18
8.	<a href="#">TEŞEKKÜR</a>	19
9.	<a href="#">YARARLANILAN KAYNAKLAR</a>	20
<b>EKLER</b>		<b>Arşiv No</b>
Ek 1	<a href="#">Topografya ve Lokasyon Haritası</a>	41226/1
Ek 2	<a href="#">Doğal Potansiyel Haritası</a>	41226/2
Ek 3	<a href="#">Manyetik Haritası</a>	41226/3
Ek 4	<a href="#">Görünür Rezistivite Kesitleri</a>	41226/4
Ek 5	<a href="#">Yapı Kesitleri</a>	41226/5
Ek 6	<a href="#">A Profili Görünür Rezistivite ve Yapı Kesiti</a>	41226/6

## **ÖZET**

Ađrı İli Dođubayazıt İlçesi dođusundaki Telçeker Köyü yakınındaki heyelan sahası içinde yer alan mekik biçimindeki kütle, yabancı arařtırmacılar ve çevre halkı tarafından Nuh'un Gemisi olarak nitelendirilmiştir.

Atatürk Üniversitesi, Enerji ve Tabii Kaynaklar Bakanlığı ile Kültür ve Turizm Bakanlığı'nın yazıları üzerine, MTA Genel Müdürlüğü sahaya, 08.10.1985 ve 23.10.1985 tarihlerinde bir ekip göndererek sahayı inceletmiş ve sahanın durumunu ve yapılabilecek işleri "Dođubayazıt-Telçeker Heyelanı Etüdü" adlı bir raporla takdim etmiştir.

Arazi çalışmalarının 07.07.1986 tarihinde başlanmış, 08.08.1986 tarihinde son verilmiştir.

Arazi çalışmaları sonucunu içeren bu raporda yapılan işler anlatılmış ve bunlara bađlı olarak elde edilen harita ve kesitlerin yorumu yapılmıştır.

Böylece Nuh'un Gemisi olarak tanımlanan mekik biçimli kütlede gerçekte bir gemi kalıntısı olma ihtimalinin yerine tabii bir olay olma ihtimalinin daha fazla olduđu ortaya konmuştur.

## **1. GİRİŞ**

Din kitaplarına göre 5.000 yıl önceki Tufan olayında Nuh Peygamberin Gemisi'nin yüksek bir dađ tepesine oturduđu kabul edilmektedir.

Ancak bu dađın neresi olduđu ve gemisinin ne olduđu hakkında başka bir veri veya söylenti yoktur.

Eski ve yeni arařtırmacılar dađın Ađrı Dađı olduđu varsayımından hareketle gemiyi sürekli olarak Ađrı Tepeleri'nde ve buzulları içinde aramışlardır.

1959 yılında Harita Yüzbaşı İrfan Durupınar hava fotoğraflarını incelerken Telçeker Köyü yakınındaki heyelan içindeki mekik biçimli kütleyi fark etmiş ve bununla ilgili yayınlar yapılmıştır.

Son 4-5 yıldır Ağrı Dağı'na araştırma için gelen ve bazı araştırmacıların Telçeker Köyü yakınında da gittikleri ve burada araştırmalar yaptığı bilinmektedir.

En son 1985 yılında Astronot J. İrving, Ronald Wyatt gibi araştırmacıların "Ön Rapor"da da belirtildiği gibi jeofizik çalışmaya benzer bir çalışma yaptıkları ve bu çalışmaların mahalli idarelerce durdurulduğu bilinmektedir.

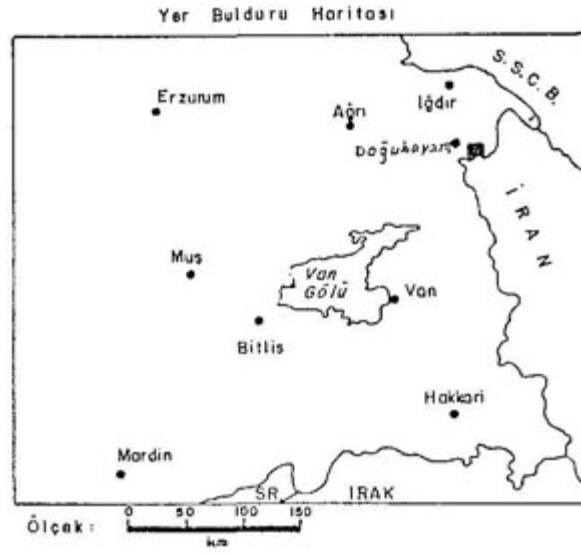
Ön raporda arazi çalışmaları sırasında yapılacak işler aşağıdaki gibi belirtilmiş idi;

1. Topografik çalışmalar
2. Jeolojik ve jeomorfolojik çalışmalar
3. Jeofizik çalışmalar
  - a. Manyetik çalışmalar
  - b. Jeoelektrik çalışmalar

MTA elemanlarının meydana getirdiği bir ekip tarafından yürütülen arazi çalışmaları, 07.07.1986-08.08.1986 tarihleri arasında 1 ay devam etmiştir.

1. Hasan Metin Yenigün Jeofizik Ekip Şefi-Jeofizik Mühendisi
2. A. Remzi Erdoğan Jeofizik Mühendisi
3. Halil Koçak Prospektör
4. Selahattin Uzuntepe Topograf
5. Mehmet Doğan Jeofizik Mühendisi (Manyetik Ölçüler Süresince)
6. Muzaffer Özkaymak Prospektör (Manyetik Ölçüler Süresince)

Jeoloji ve Jeomorfolojik çalışmalar Jeomorfolog Yılmaz Güner tarafından yapılmıştır.



**Şekil 1a**  
**Araştırma Alanının Türkiye Haritası'ndaki Yeri**



**Şekil 1b**  
**Mekik Şeklinin 1/500.000'lik Jeoloji Haritasındaki Yeri**

Ekibin idari ve mali ihtiyaçları MTA Dođu Anadolu Bölge Müdürlüğü'nce (Van) karşılanmış, mahalli olarak 6 işçi çalıştırılmıştır.

Ađrı Valiliđi'nce şoförleri olmak üzere 2 araç tahsis edilmiş ve yem fabrikası misafirhanesinden yararlanılmıştır.

## **2. AMAÇ**

Dini açıdan çok önemli olan bu olayın delili olabilecek gemiyi veya kalıntılarını bulmak, eskiden beri din araştırmacılarının ve arkeologları meşgul eden bir konu olduğundan güncelliđini hala muhafaza etmektedir.

Bu nedenle Telçeker Köyü civarındaki mekik biçimli bu kütle oldukça cazip bir arama sahası olarak ortaya çıkmıştır.

Saha ve olay mahalli idarelerce ve çevrede yaşayan vatandaşlarca da bilinmekte olup, yerli ve yabancı turistlere Nuh'un Gemisi olarak gösterilmektedir.

Dini, tarihi ve turistik amaçlı olarak kullanılabilir olan bu kütle gerçekten bir gemi silüetini andırmaktadır.

Böyle değerli bir objenin bir takım bilimsel olmayan rivayetlere dayanarak ziyarete açılması mümkün olmayacağı düşünülerek ileride yapılabilecek kazı işlemlerine yön vermesi için MTA Genel Müdürlüğü'nden bu sahada bir etüt yapılması istenmiştir.

Ayrıca Astronotirwin'in de içinde bulunduğu bir araştırma ekibinin sahada bazı çalışmalar yaptığı bilinmektedir. Her ne kadar çalışma dokümanları elde edilememiş ise de köylü vatandaşların ifadelerine göre sahada jeofizik yöntemlerle çalışıldığı gibi bir sonuca erişilmiştir.

Doğubayazıt idari yetkilileri elinde bulunan ve David Fassold ismini taşıyan bir fotokopi ekte sunulmuştur.

Fotokopinin tetkikinden bu araştırmacının çok ayrıntılı bilgiler verdiği gemi iskeletini saptadığı metalik bazı çivilerin yerlerini krokide işaretlediđi görülmektedir.

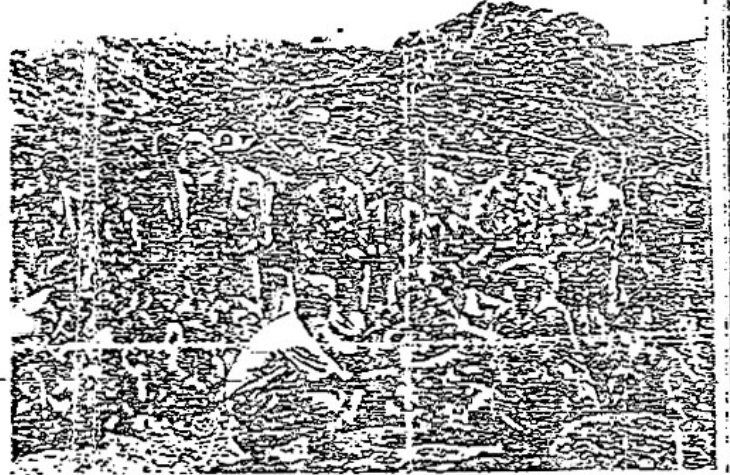
THIS AWARD OF APPRECIATION IS PRESENTED TO

THE VILLAGERS OF ÜZENGİLİ

*In assistance in the measurement of the re-  
mains of Noah's Ark, and the general explo-  
ration of the area spoken of in the Holy  
Koran as "CUDI" and by the prophet Musa  
as "The mountains of Ararat"*

*May Allah's blessings enrich and keep you  
in his love upon this holy ground of "Nasar"  
where Noah presented his sacrifice.*

*David Fasold*  
DAVID FASOLD Ark-ologist



tüm Köylülere, değerli yardımları  
için candan teşekkür ederim.

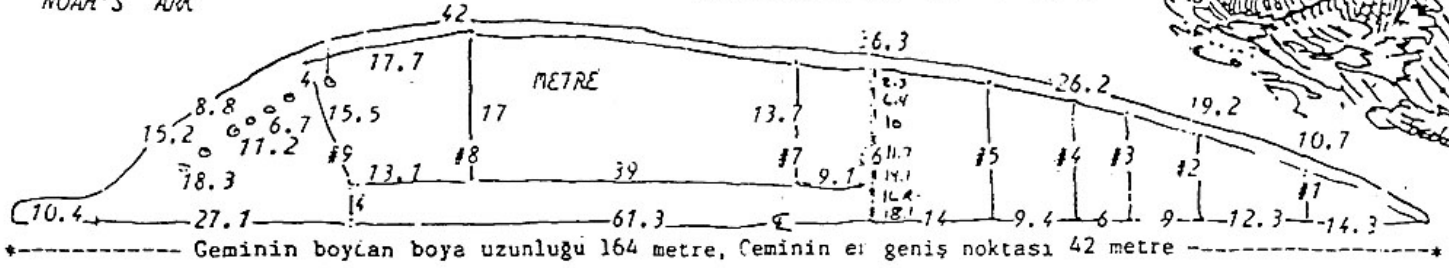
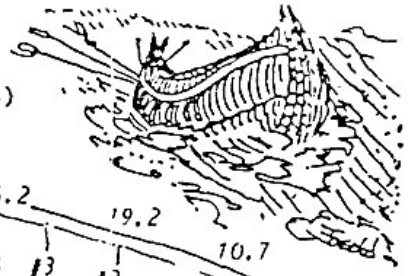
Üzengili Köyü

A voice cried out: "Earth, swallow up your waters. Heaven, cease your rain!"  
The floods abated and Allah's will was done. THE ARK CAME TO REST UPON AL-JUDI

Kutsal Kur'an'ın Sura  
Hud-11:44

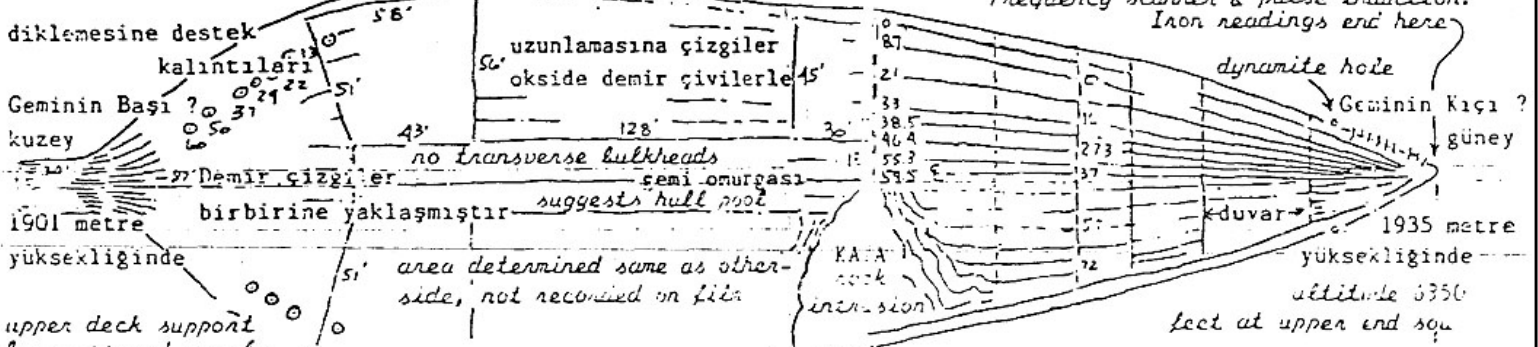
NUH'UN GEMİSİ  
NOAH'S ARK

gemide odalar yapacaksın, ve onu  
içerden ve dışardan ziftle ziftliyeceksin  
Musa Peygamberin (TEKVİN 6:14)



gurerte direk kalıntıları

All measurements taken by Molecular  
Frequency scanner & pulse induction.  
Iron readings end here



upper deck support  
beams spaced evenly  
on 7 cubit centers  
both sides exposed  
altitude 6240 feet  
lower north end

Bu bölüm kayayla çarpışma nedeniyle çökmüştür

altitude 6350  
feet at upper end square

Dynamite holes: damaged by George Vanderman's team in 1960  
conclude object to be a natural phenomenon.

46' | 31' | 20' | 24.5' | 40.5' | 47' |  
#5 #4 #3 #2 #1 E17  
119 56' 67' 35' 0

Keel line bearing 70° magnetic, slope angle is

Copyright 1985 by DAVID FASOLD. all rights reserved,  
no part of this information may be reproduced.

Üzengili Köyü; Hasan Sarıhan/Alı Eraslan. Erzurum; Dilaver Avcı. Kazan Köyü; Mehmet Sali.  
Ölçü almaya yardım eden Üzengililer: Mehmet Özer, Ahmet/Mehmet Sarıhan, Met. Selim, Mehmet Eraslan.

PRELIMINARY SURVEY 6-1985
DAVID FASOLD
NUH'UN GEMİSİ 1985 SEFERİ
AKYAYLA DAĞI. (ACRI) TÜRKİYE



**TELÇEKER HEYELANI İÇİNDEKİ MEKİK BİÇİMLİ KÜTLE**

Çalışmaların nasıl bir yöntemle yapıldığı bilinmemekte ve ortada teknik ve bilimsel olarak tetkik edilebilecek orjinal ölçü ve kayıtlar bulunmadığından bu krokide verilen bilgiler şüphe ile karşılanmıştır.

Ancak ortada bir emek ve aletsel çalışma olduğuna göre, bu sonuçlara nasıl ulaşabileceği tartışılarak aşağıdaki varsayımlar ortaya konmuştur.

1. Sahada metalik bazı parçaların olması halinde bunun manyetik bir etkisi olması gerekir.

2. Gene aynı metalik kütleler, saha bütün kış su altında kaldığından kimyasal olarak bozulmuş olabilirler. .bu durumda bir pil gibi reaksiyon göstererek doğal bir elektrik alan yaratabilirler.

3. Gemi iskeletinin ahşap olduğu düşünüldüğünde, bunu yapan kimselerin büyük hacimli kereste kullanmaları gerekir. Her ne kadar yüzyıllar göz önüne alındığında bunların çürümesi mümkündür. Ancak bu durumda kendini örten topraktan farklı bazı kesimler oluşacaktır. Bu durumda yeraltında elektrik özdirenç bakımından bazı farklılıklar meydana getirecektir. Bu farklılıkların geometrik dizilişlerinin bir gemi iskeletine benzemesi beklenmelidir.

4. Son olarak mekik biçiminin tabii olaylar sonucu oluşabileceğini de düşünmek gerekir.

Yukarıdaki varsayımlardan hareketle sahada jeofizik yöntemlerle neler yapılabileceğini sıralarsak aşağıdaki durumlar ortaya çıkacaktır.

1. Birinci varsayımı tahkik için hassas manyetometrelerle sık aralıklı ölçüler yapılabilir.

2. İkinci varsayımın geçerli olup olmadığını anlamak için yerde oluşabilecek doğal elektrik alanı ölçmek mümkündür.

3. Geminin kalıntılarının meydana getireceği özdirenç değişimini ölçmek.

4. Çevre kayalar ile kütle arasındaki jeolojik ilişkiyi elektrik sondaj tekniği ile tahkik etmek.

Yukarıdaki varsayım ve buna bağılı olarak seçilen jeofizik yöntemlerdeki amaç söz konusu kütle içinde suni yapı etkisi olarak yorumlanacak bazı fiziksel değişkenler olup olmadığını ve müstakbel kazı işlemlerine hedef göstermektir.

### **3. ÖNCEKİ ÇALIŞMALAR**

Telçeker Köylüleri yaşlılarının ifadesine göre 1940 yıllarında bu kütle bir heyelan sonucu bugünkü hali ile ortaya çıkmıştır.

Sahada böyle bir kütle olduğu 1954 yılında harita çalışmaları için hava fotoğraflarını tetkik eden Harita Genel Müdürlüğü elemanlarınca saptanmıştır.

1954 yıllarında bu konu günlük gazete ve dergilerde söz konusu edilmiştir.

Son yıllarda Ağrı'da Nuh'un Gemisi'ni arayan çeşitli yabancı gruplar gerek Türk, gerek yabancı basında geminin yerini saptadıkları ve hatta bulduklarını, tahta parçaları topladıklarını beyan etmişlerdir.

Ne yazık ki MTA olarak bu türlü bilgilerin orjinal ölçümleri bulunamamıştır.

Dolayısı ile teknik seviyede irdeleme imkanı sağlanamamıştır. Saha Ağrı çevresinde genel amaçlı olarak çalışılan MTA elemanlarından Jeomorfolog Yılmaz Güner'in de ilgisini çekmiş ve yapmış olduğu çalışmaları ve görüşlerini içeren bir tebliğ yayınlamıştır.

### **4. UYGULANAN YÖNTEMLER**

Jeofizik etüt sırasında uygulanan yöntemler 3 ana şekilde kullanılmıştır.

#### **4.1 Doğal Potansiyel Yöntemi**

Yeraltında bulunan madenlerin sulu ortamlarda elektro kimyasal bir reaksiyon sonucu meydana getirdiği doğal elektrik potansiyeli ölçmek ve elde edilen haritayı yorumlamak esasına dayanır.

Bu yöntem için sahanın dışında bir yerden başlanmış böylece bu noktada sıfır başlangıç yeri olarak alınmıştır. Baz taşıma denilen yöntemle bu değer sahaya taşınmış ve sahada iki metrede bir bu ölçüler yapılmıştır. Ölçüler sırasında PS cihazı kullanılmıştır. 1/200 ölçekli bir doğal potansiyel haritası elde edilmiştir.

#### **4.2 Manyetik Yöntem**

Yer altında bulunan metalik nesnelere ve iletken kayalar yer manyetik alanında da değişiklikler yaratır. Bu değişiklikler Proton Manyetometresi ile 2 m aralıklarla ölçülerek 1/200 ölçekli harita elde edilmiştir.

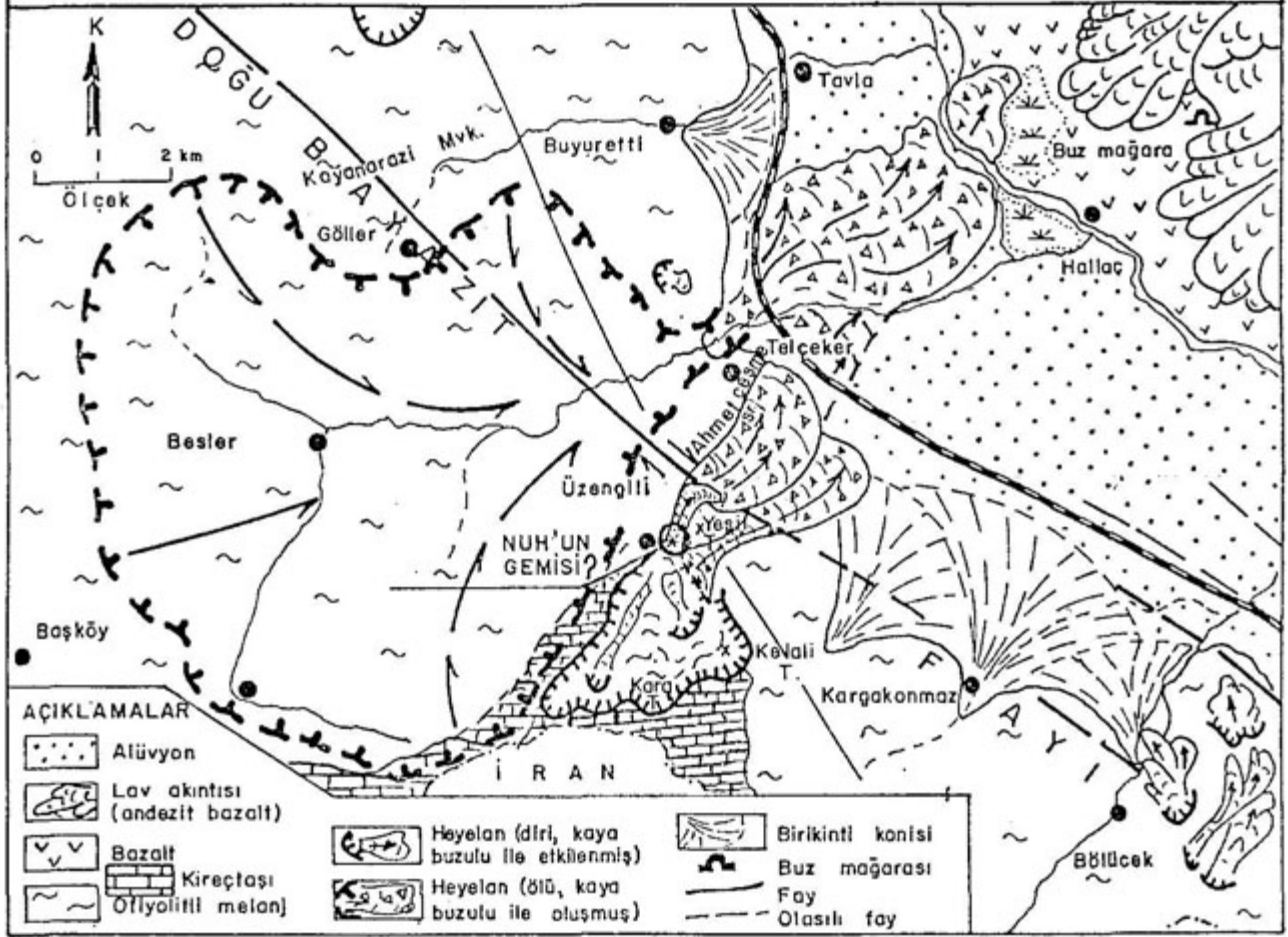
#### **4.3 Rezistivite Yöntemi**

Her türlü maddenin elektrik akımına karşı gösterdiği bir öz direnç vardır. Elektrik sondaj tekniği ile bir noktanın altındaki kayaların öz dirençlerini ölçmek ve derinliğe göre grafiğini çıkarmak mümkündür. Bu grafiğin özel abaklar yardımıyla kıymetlendirme ve jeolojik bilgiler ışığında yorumunu yaparak sahanın yapı kesitini çıkarmak mümkündür. Bu şekilde bir çalışma ile sahada birbirine paralel 3 profilde ve 1 dik profilde olmak üzere 4 yapı kesiti çıkarılmıştır. Çalışmalar sırasında DR tipi bir Rezistivite cihazı kullanılmıştır.

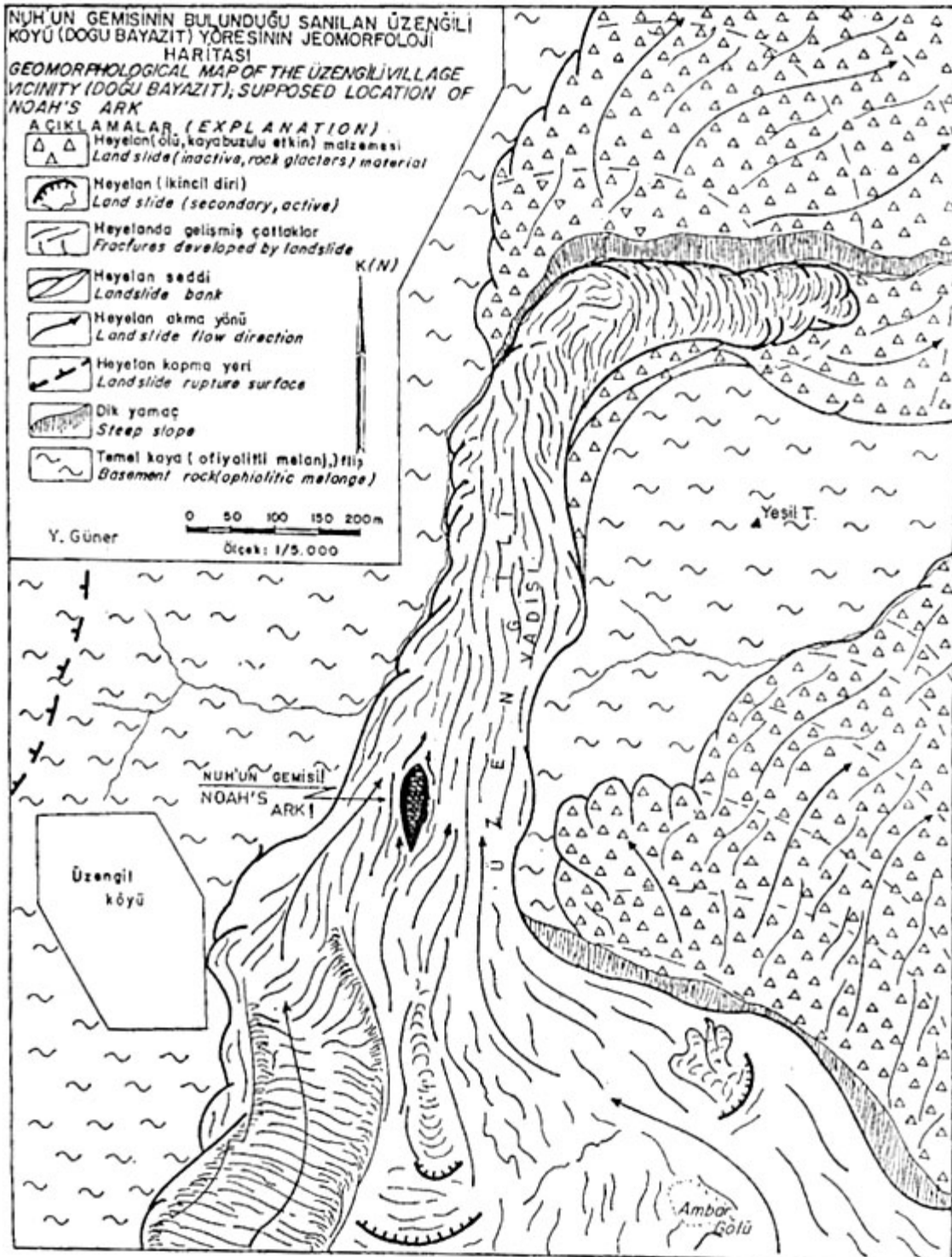
### **5. JEOLJİ ve JEOMORFOLOJİ**

Jeolojik ve jeomorfolojik bilgiler Jeomorfolog Yılmaz Güner'den özet olarak alınmıştır. Detaylı bilgi ön raporda mevcuttur. Sahanın en eski birimi Üst Kretase yaşlı ofiyolitlerdir. Hemen yakınında bu birimin parçaları olan kırmızımsı pembe kireçtaşı blokları yer almaktadır. Her ne kadar çevrede Eosen yaşlı fişler ve Alt Miyosen yaşlı kireçtaşları varsa da jeofizik çalışma yapılan alanın dışında kalmaktadır.

# TELÇEKER (DOĞUBAYAZIT) YÖRESİNİN JEOMORFOLOJİ HARİTASI



Şekil 2.- Doğubayazıt-Telçeker yöresinin Jeomorfoloji Haritası.



Şekil 3

Mekik Şeklindeki Kütle'nin Bulunduğu Telçeker-Üzenğili Dolayının Jeomorfoloji Haritası



**Şekil 4**

**Telçeker-Üzengili Heyelan Bölgesi'nin Havadan Görünüşü.  
Daire İçinde Görünen Mekik Şeklindeki Kütle İyi Seçiliyor (Hayat, 1959'dan)**

Nuh'un gemisi olduđu ileri sürülen mekik biçimli kütlelerin her iki tarafı bariz bir şekilde heyelan sahasıdır.

## **6. JEOFİZİK ÇALIŞMALARIN YORUMU**

### **6.1 Doğal Manyetik Çalışmaları**

([Ek 2](#))'de haritası görülen bu yöntemin uygulama amacı, yer altında gömülü olacağı düşünölen bazı metal parçacıklarının pil gibi etki yaratarak hasıl edeceği elektrik alanı tespit etmektir. Bu nedenle hassas bir PS cihazı kullanılmıştır. Sahanın çok dışındaki bir yerden Baz değeri taşıyarak sahaya gelinmiş ve 2 m'de bir ölçü alınmıştır. Haritadaki değerlerin incelenmesi sonucunda değerlerin hemen hepsinin negatif olduğu görülür. Çok az pozitif değer bulunmakta olup, şiddetleri de fazla değildir. Değerler ortalama olarak -5 mV ile -15 mV arasında değişmekte olup, bu da bize baz noktasına göre bir elektrik alan olduğunu gösterir. Ancak değerler arasında fazla fark olmaması ve -10 mV değerlerinin sahanın hemen her yerinde dağıldığını göz önüne alırsak, bu ölçölen değerlerin beklediğimiz etkiler olmayıp sahadaki kayaların doğal etkileri olduğu sonucuna varılmıştır.

### **6.2 Manyetik Çalışmaları**

Bu çalışmalar için gereken ölçöler proton manyetometresi ile 2 m'de bir olacak şekilde alınmış olup yer manyetik alanının toplam değeri ölçölmüştür ([Ek 3](#)). Haritanın tetkikinden anlaşılacağı üzere sahanın kuzey kesimi genellikle pozitif, güney kısmı ise negatif ölçölmüştür. Bu bölümler manyetik alan olarak oldukça homojen sayılır. Haritanın orta kesiminin batı kısmında şiddetli bir negatif kapanım gözlenmiştir.

Bu durumda geminin yapımında kullanıldığı düşünölen iri metalik çivilerin varlığına işaret edebilecek bir manyetik özellik dağılımı gözlenememiştir. Kuzeydeki pozitif değerlerin kütle içinde de görölen ofiyolitlerden, güneydeki negatif değerlerin de bozuşmuş ofiyolitlerden ileri geldiği, orta kısımdaki şiddetli negatif değerlerin inek kireçtaşının etkisi ile oluştuğu düşünölmektedir.

### **6.3 Rezistivite Çalışmaları**

Sahadaki kayaçların rezistivite özelliklerinden yararlanılarak jeolojik yapıyı ortaya çıkarmak amacı ile elektrik sondaj tekniği ile ölçöler yapılmıştır.

Yarı elektrot açıklığı 50 m olan bu çalışma sırasında 2 m'den 50 m'ye kadar olmak üzere kayaçların görönr özdirençleri ölçölmekte olup, bu ölçöler bir grafik haline getirilir. Bu grafikler özel bir şekilde değerlendirilerek ölçö yerindeki kayaçların derinlik ve kalınlıkları hesaplanır. Buradan hareketle belli bir doğrultuda yeraltının yapısı elde edilir.

Çalışanlar sırasında kütlein içinde kalmak üzere birbirine paralel ve kuzey-güney doğrultusunda 3 profil üzerinde ölçöler yapılmıştır. Ayrıca bir de doğu-batı istikametinde bir profil üzerinde de ölçöler yapılmıştır.

Bu çalışmalar sırasında önce görönr rezistivite kesitleri, sonrada yapı kesitleri elde edilmiştir ([Ek 5](#) ve [6](#)). Buna göre 16, 22 ve 9 numaralı ölçölerde yüzeye yakın yüksek görönr rezistivite değeri saptanmıştır.

Konturların kapanımlarının işaret ettiği gibi bu değerler fazla derinlere gitmemektedir.

Yapı kesitlerinin incelenmesi sırasında 22, 23, 9, 14, 16 ve 15 numaralı noktalarda kalınlığı 20 m'ye erişen bir kütlein varlığı görölmektedir.

Bu kütlein rezistivite değeri 26 Ohm/m'den 85 Ohm/m'ye kadar değışmektedir.

Kesitten de anlaşılacağı gibi bu kütle derinlere gitmemektedir. Söz konusu olan bu kütle yüzeyde de görölen kireçtaşı kütleisidir. Ancak bunun sadece göröndüğü kadar olmadığı ve bir an altta olmak üzere kuzey doğuya uzandığı üzerinin toprakla kaplı olduğu saptanmıştır. Bu kütlein hemen altında ve çevresinde rezistivite değeri 5 ile 10 Ohm/m olan başka bir seviye yer almaktadır.

Bu seviyenin bozulmuş olan ofiyolit seviyeleri olduğu kabul edilebilir. Bunun altında ve sahanın hemen her yerinde yer alan 20-50 Ohm/m olan bir ana seviye gelmektedir.

Bu ana seviyenin temel formasyon olan ofiyolitin bozulmuş kısmı olduğu düşünülebilir.

Sahanın batı kesiminde, yüzeyde görülen kireçtaşları ile doğu tarafında görülen kireçtaşları arasında bir ilişki aramak amacı ile doğu-batı istikametinde yapılan bir çalışmada ([Ek 6](#)) 1 ve 2 numara yakınında görülen kireçtaşlarının köksüz olduğu ve hemen altında 9 ve 5 Ohm/m değerli düşük rezistiviteli bir seviyenin geldiği görülmektedir. Bu seviyenin ofiyolit olduğu düşünülmektedir.

Bu seviyenin biraz değer değiştirerek 22 No'lu (ki bu nokta mekik biçimli kütle içindedir) geldiği ve doğuya doğru devam ettiği anlaşılmıştır.

Doğu kısımdaki 10 No'lu ölçümüz buraya yakın olan kireçtaşından etkilenmemiştir.

Bu da kireçtaşının buraya kadar uzanmadığını göstermektedir.

## **7. SONUÇ ve ÖNERİLER**

Yukarıda da açıklandığı gibi doğal potansiyel ve manyetik haritaların incelenmesi ile sahamızda Nuh'un Gemisi'ne ait olabilecek fiziksel ipuçları yakalanmamıştır. Aksine bu haritalarda elde edilen ölçülerin homojen ve yaygın olması değerler arasında (SP) fazla fark olmaması, bu ölçülerin tabii etkilerden olacağı izlenimini vermiştir.

Bunun üzerine gerçekleştirilen düşey elektrik sondaj ölçülerinin yorumlanması ile kireçtaşının ofiyolitler üzerinde bir blok olma ihtimalinin fazla olduğu ve kalınlığının da en fazla 20 m olabileceği ortaya konmuştur. Bunun altında ise bozuşmuş veya bozuşmamış ofiyolit olduğu görüşü kuvvet kazanmıştır.

Yapılan bu jeofizik çalışmalarla sahamızda var olduğu iddia edilen Nuh'un Gemisi'ne işaret edebilecek bir bilgi elde edilememiştir.

Dolayısı ile kazı işlemleri için bu çalışmalara bağılı olarak bir yön gösterme mümkün olamamaktadır.

Ancak mekik biçimindeki bu kütlenin bir gemi silüetine hayret edecek kadar benzemesi, boyutlarının dini kitaplardaki ölçülere benzemesi göz önüne alınarak sahanın turistik bir değer, bir doğal anıt olarak ziyarete açılmasında ülke turizmi açısından faydalı olacağı düşünülmektedir.

## **8. TEŞEKKÜR**

Çalışmalarımıza yakın ilgi gösteren ve destekleyen Ağrı Valisi Sayın Kutlu Aktaş ile Doğubayazıt Kaymakamı, Emniyet Müdürlüğü ve Yem Fabrikası yetkililerine teşekkürü borç bilirim.

**Hasan YENİGÜN**  
Jeofizik Mühendisi

## **9. YARARLANILAN KAYNAKLAR**

**1. Güner Yılmaz.,**

1986, Nuh'un Gemisi Ağrı Dağı'nda mı? Jeomorfoloji Dergisi S. 14 Sayfa 27-28 Mart 1986

**2. Güner Yılmaz.,-Yenigün H. Metin.,**

1985, Doğubayazıt Telçeker Heyelanı (Ön Rapor) MTA Genel Müdürlüğü

DOĞUBAYAZIT - TELÇEKER  
HEYELANI ETÜDÜ  
TOPOĞRAFYA ve LOKASYON  
HARİTASI

N

ÖLÇEK : 1/1000



Not : Ara münhanler  
2,5 m. de bir geçirilmiştir.

İL VE İLÇE MÜHÜRÜ  
MÜHÜRÜ  
H. YENİGÜN  
AĞRI  
DOĞUBAYAZIT  
SUZUNTEPE  
ARALIK 1986

41226/1

A. ARIN-STÜC

No: 41226/1

34 000

34 100

34 200

34 300

34 400

— 20 B — 16 B — 12 B — 8 B — 4 B — 0 — 4 D — 8 D — 12 D — 16 D — 20 D

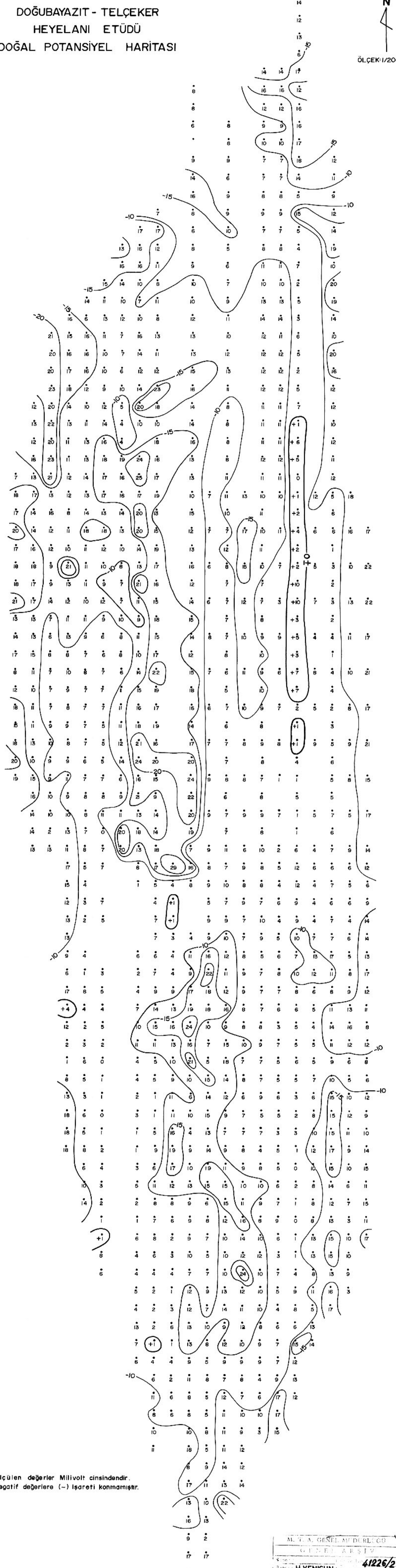
DOĞUBAYAZIT - TELÇEKER  
HEYELANI ETÜDÜ

— 90 K DOĞAL POTANSİYEL HARİTASI



ÖLÇEK: 1/200

- 80 K
- 70 K
- 60 K
- 50 K
- 40 K
- 30 K
- 20 K
- 10 K
- 0
- 10 G
- 20 G
- 30 G
- 40 G
- 50 G
- 60 G
- 70 G
- 80 G



Ölçülen değerler Milivolt cinsindedir.  
Negatif değerlere (-) işareti konmamıştır.

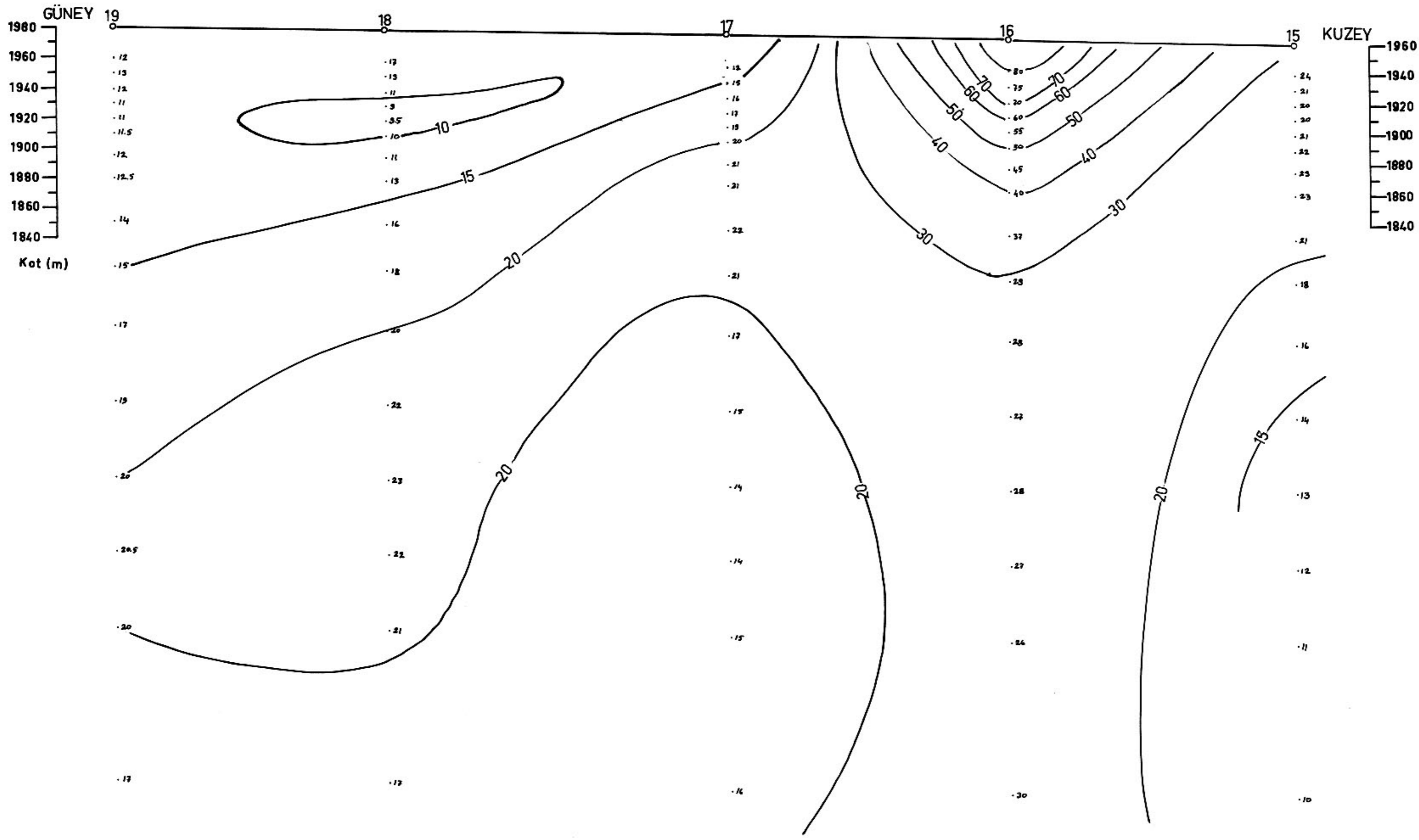
M. T. A. GENEL MÜDÜRLÜĞÜ	
GENEL ARŞİV	
Sıra No:	41226/2
Yapı No:	H.YENIGUN
Yapı Adı:	AGRI
Yapı Yeri:	DOĞUBAYAZIT
Yapı Türü:	H.YENIGUN
Tarih:	ARALIK 1986

No: 41226/2

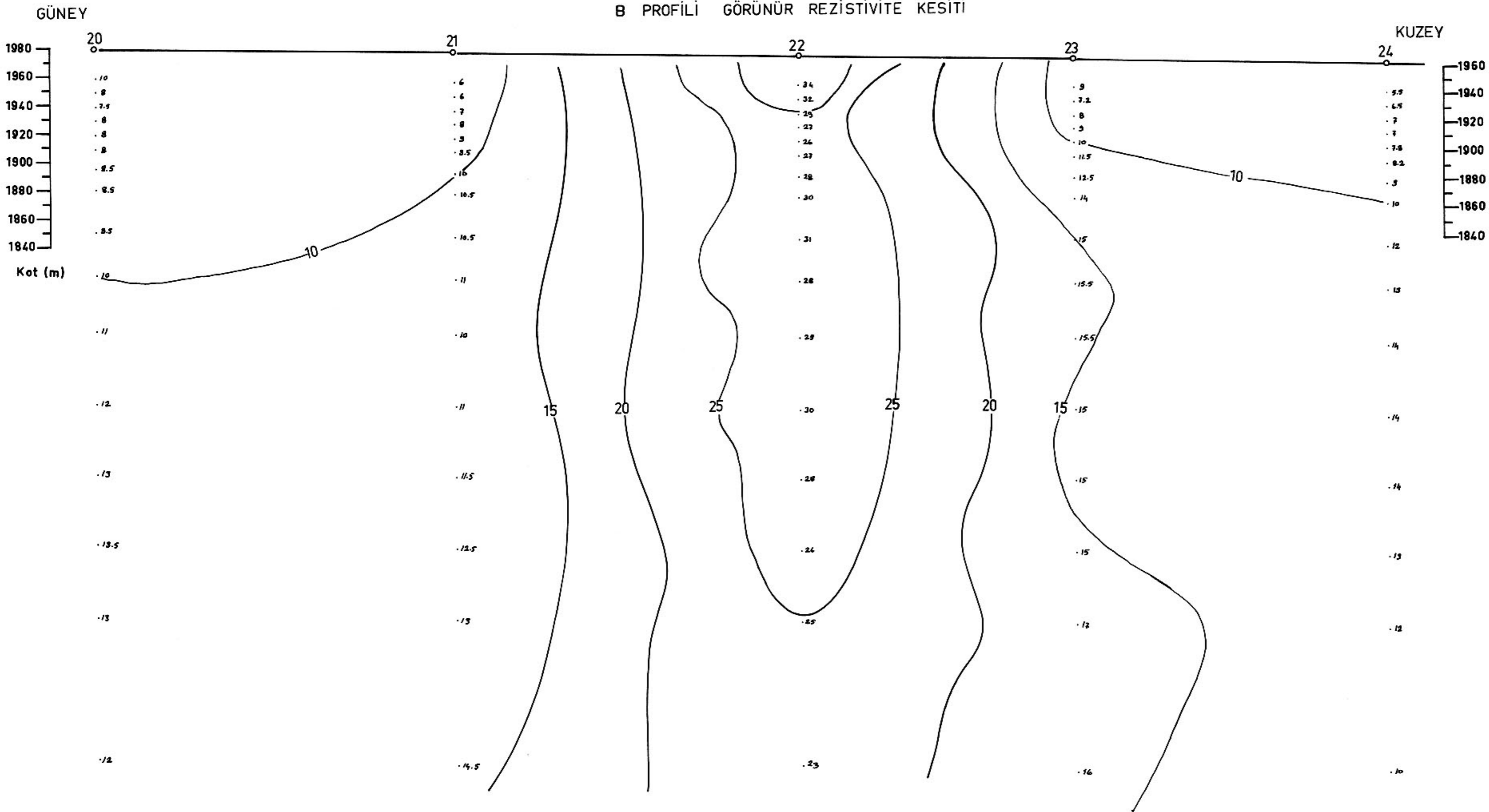


## D PROFİLİ GÖRÜNÜR REZİSTİVİTE KESİTİ

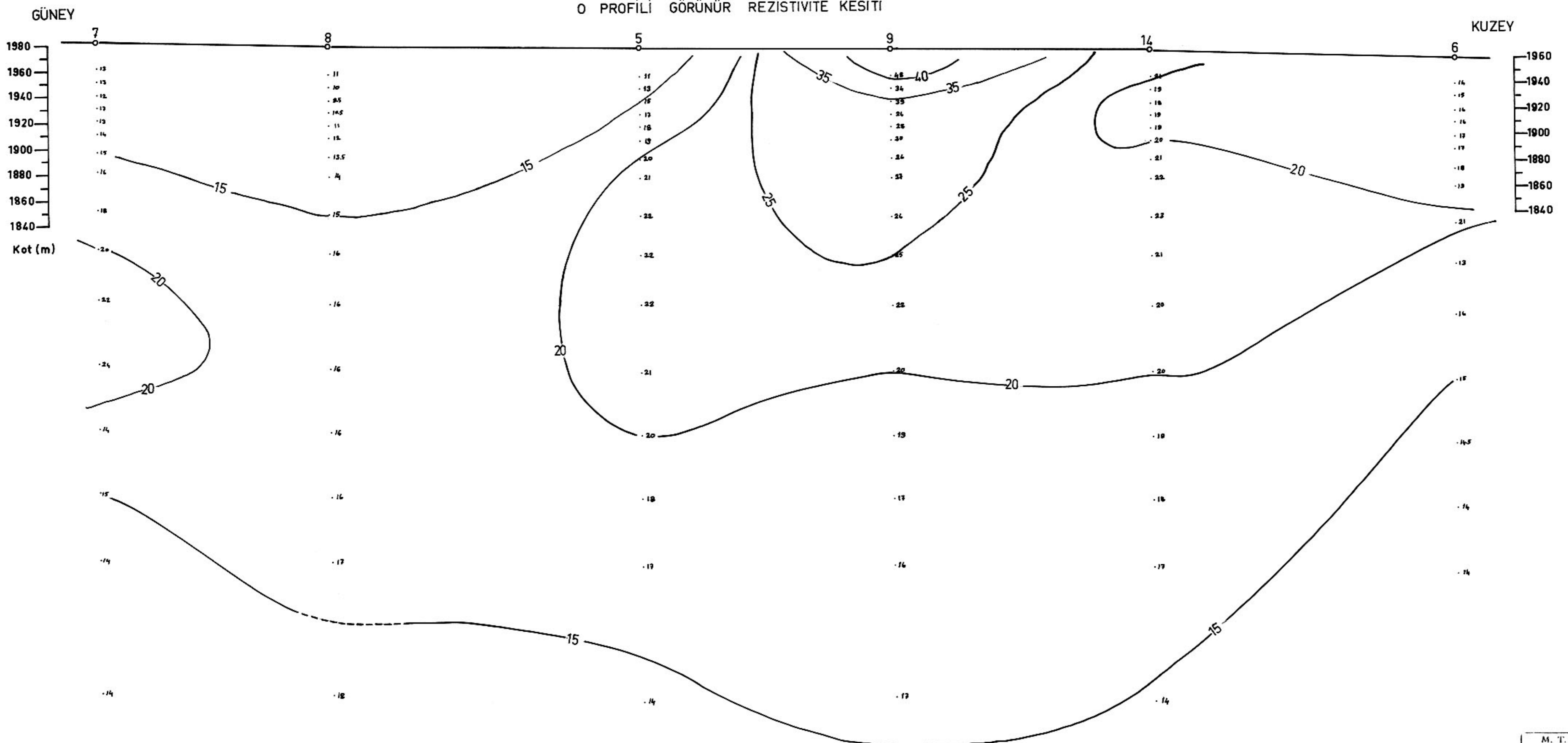
DOĞUBAYAZIT - TELÇEKER  
HEYELANI ETÜDÜ  
GÖRÜNÜR REZİSTİVİTE KESİTLERİ



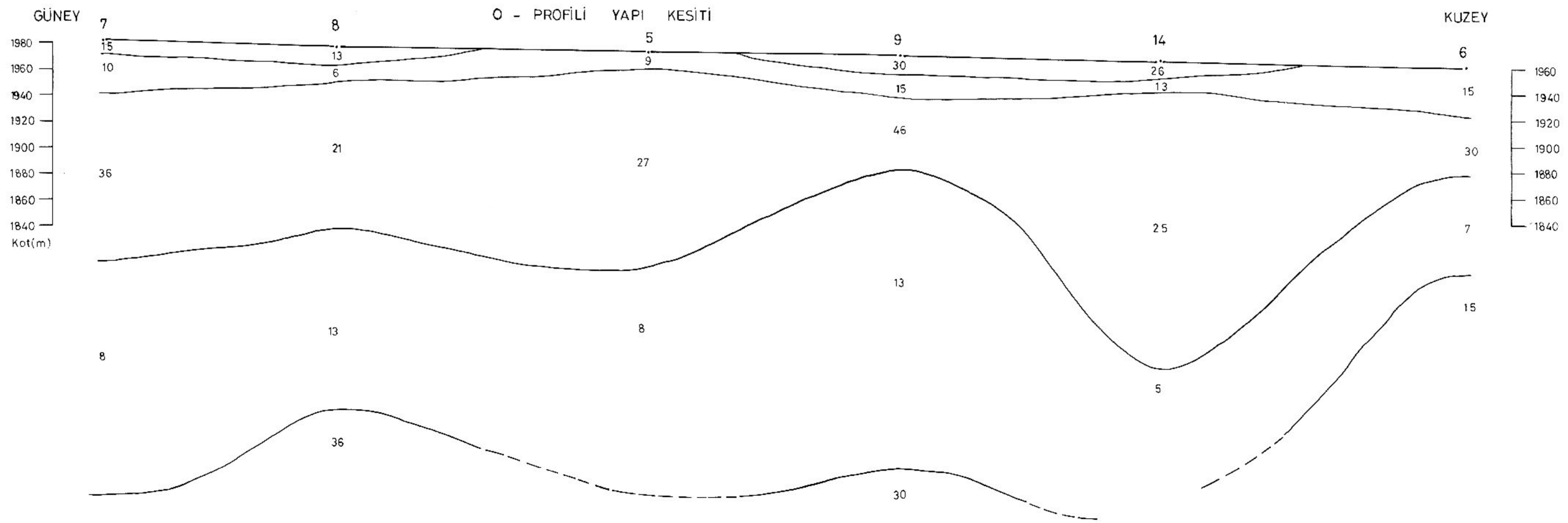
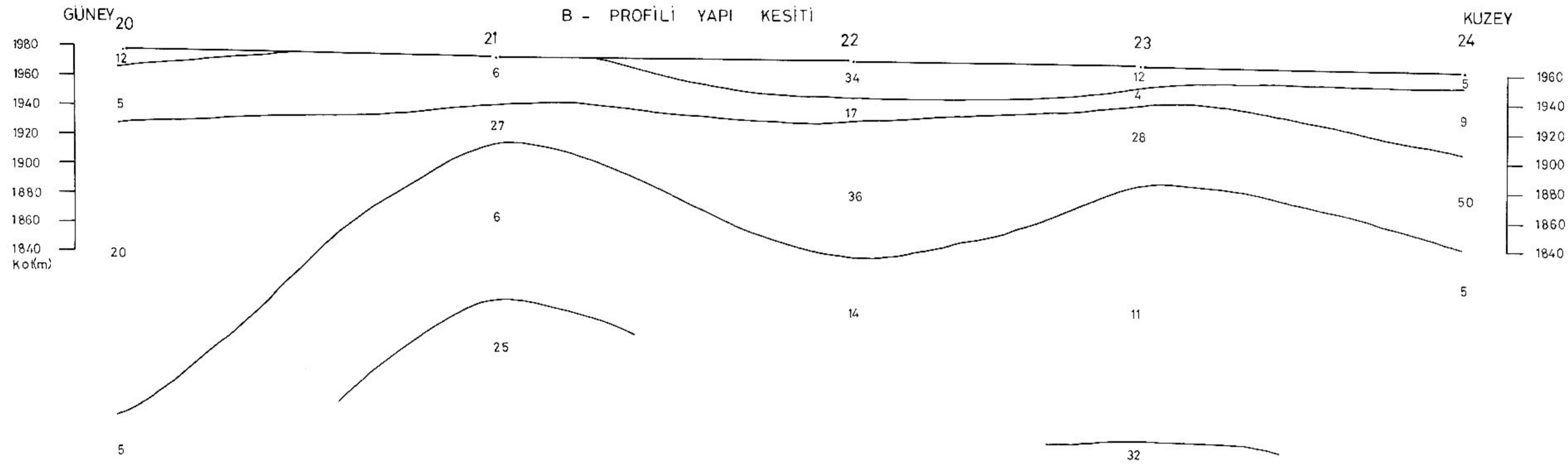
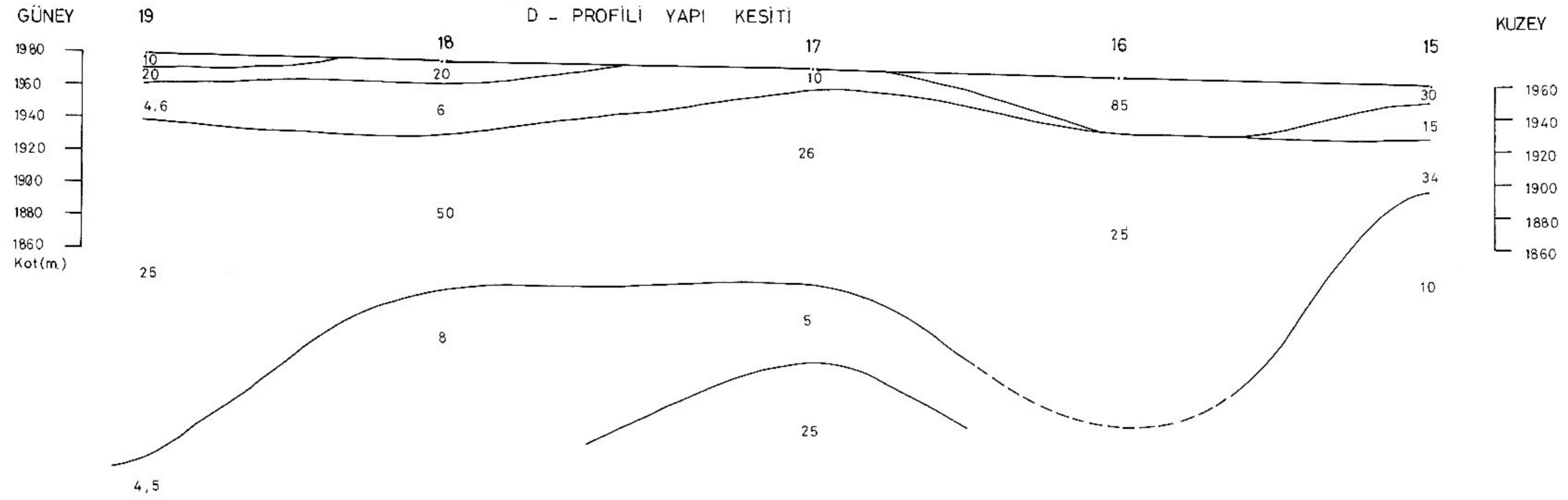
## B PROFİLİ GÖRÜNÜR REZİSTİVİTE KESİTİ



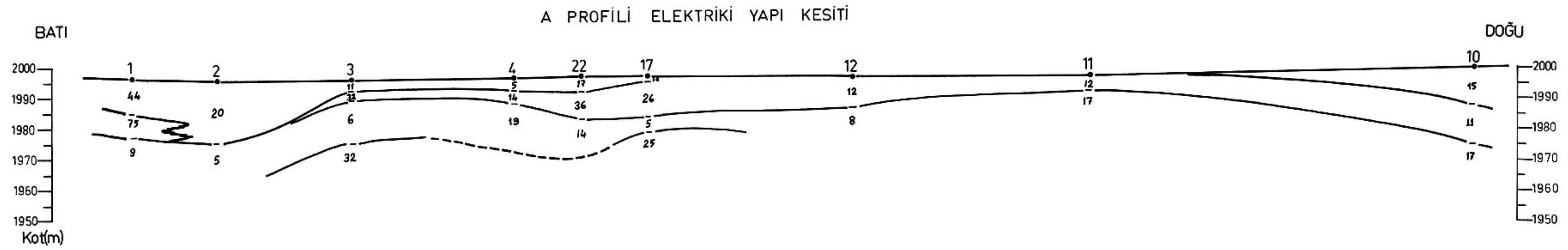
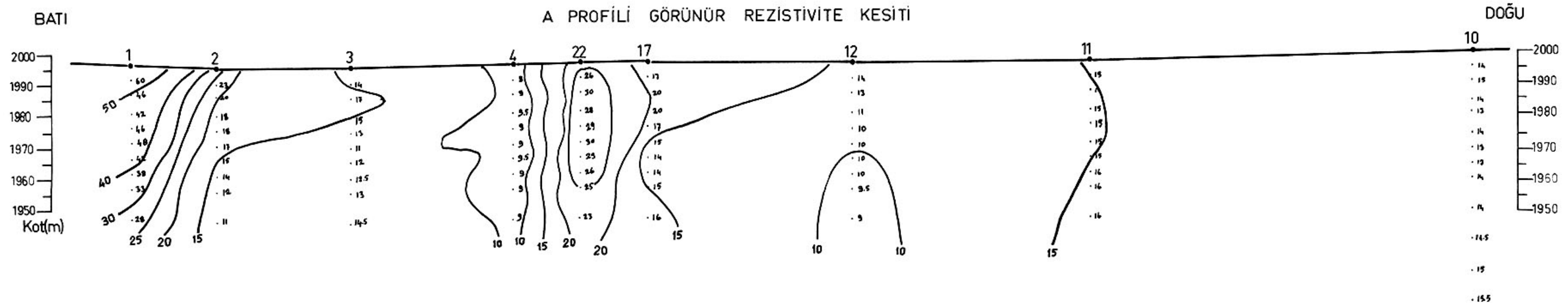
## O PROFİLİ GÖRÜNÜR REZİSTİVİTE KESİTİ



DOĞUBAYAZIT - TELÇEKER  
HEYELANI ETÜDÜ  
YAPI KESİTLERİ



DOĞUBAYAZIT - TELÇEKER  
HEYELANI ETÜDÜ  
A PROFİLİ GÖRÜNÜR REZİSTİVİTE ve YAPI  
KESİTLERİ



No: 41226/6

M. T. A. GENEL MÜDÜRLÜĞÜ	
GENEL MÜHÜR	
Sayı:	41226/6
Başvuru:	H. YENİGÜN
Yapı:	AGRI
Mülkiyet:	DOĞUBAYAZIT
Yapı:	H. YENİGÜN
Tarih:	ARALIK 1986